

FICHE DE MONTAGE

KITS CYLINDRES STAGE6

ALU BIG RACING

77cc/88cc

1. INTRODUCTION

Vous venez d'acheter un kit cylindre Stage6 BigRacing et nous vous en remercions, ainsi que pour la confiance que vous nous témoignez à travers cet achat. Cette notice de montage vous apportera toutes les indications nécessaires pour exploiter au mieux votre nouvel ensemble haut moteur et ainsi en tirer les meilleures performances possibles.

2. CONTENU DU KIT CYLINDRE

Cylindre & Culasse Stage6 BigRacing
Piston, Segment
Axe de piston, Circlips (x2)
Pochette de joints
Notice de montage

3. FRAISAGE DU CARTER MOTEUR

Attention, cette opération est uniquement valable pour la version en course 45mm soit le Stage6 BigRacing 88cc :

Selon l'année de votre moteur, il sera sans doute nécessaire de :

- Fraiser le passage de la bielle du vilebrequin (fig. 1)
- Fraiser le fond du carter pour le montage de la jupe du cylindre (fig.2)

4. INSTRUCTIONS DE MONTAGE

4.1 Montage du piston

Premièrement, montez une cage à aiguilles neuve sans oublier de la lubrifier. Montez le piston (la direction de la flèche indique la sortie d'échappement) avec son axe sur votre vilebrequin. Placez ensuite les circlips dans leurs logements sur le piston. ATTENTION !!! Si vous n'arrivez pas à les monter du premier coup dans leurs logements et que vous les déformez légèrement alors JETEZ-LES immédiatement ! En effet, ces deux petits bouts de métal peuvent causer des dégâts irréversibles s'ils sont mal introduits dans leurs emplacements. C'est pourquoi n'hésitez pas à en acheter plusieurs paires pour être sûr de pouvoir les monter sans les déformer.

4.2 Montage du segment

Une fois le piston monté, lubrifiez la gorge du segment et le monter sur le piston. Montez ensuite le cylindre, la culasse puis serrez les 4 écrous des goujons en croix à un couple de 15 Nm.

4.3 Montage de la culasse

La sortie d'eau de la culasse doit se trouver du côté opposé de l'échappement du cylindre. Le Squish n'est pas à faire, le groupe thermique est fait de sorte qu'il soit à 0,8mm. Vous pourrez cependant le vérifier si vous le souhaitez

5. RODAGE

Avant de démarrer votre moteur assurez-vous d'avoir un gicleur principal « trop gros » dans votre carburateur (carburateur trop « riche »). Une fois celui-ci démarré laissez-le tourner au ralenti pendant une bonne vingtaine de minutes en surveillant la température moteur. Attendez ensuite 10 minutes qu'il refroidisse puis rallumez-le. Répétez l'opération au moins 2 fois. Une fois ceci effectué vous devrez rouler environ 200 kilomètres en restant dans les bas tr/min. Passé cette étape vous pourrez rouler normalement, en oubliant surtout pas d'effectuer les réglages nécessaires du carburateur.

6. CONSEILS D'ENTRETIEN

Un moteur est performant et fiable lorsqu'il est bien entretenu. C'est pourquoi nous vous conseillons de

contrôler l'état de votre ensemble piston/segment tous les 1500 kms d'utilisation environ. Idéalement, une fois le rodage terminé, il faut mesurer la compression de votre cylindre avec l'outillage adapté. Cette valeur permettra de connaître la compression initiale de votre kit cylindre et de faire le nécessaire en cas de baisse de celle-ci.

7. GARANTIE - EXCLUSIONS

Les kits cylindres Stage6 BigRacing sont garantis contre tout défaut de fabrication pouvant être observé avant montage. Les défauts et détériorations provoqués par l'usure naturelle ou par un accident extérieur (montage ou démontage erroné, entretien défectueux, utilisation anormale...) ou encore par une modification du produit non prévue ni spécifiée par le vendeur, sont exclus de la garantie. Pour plus d'informations, merci de contacter votre revendeur.



XX-S6-EBA017
06/2018

STAGE6 BIGRACING - 77cc

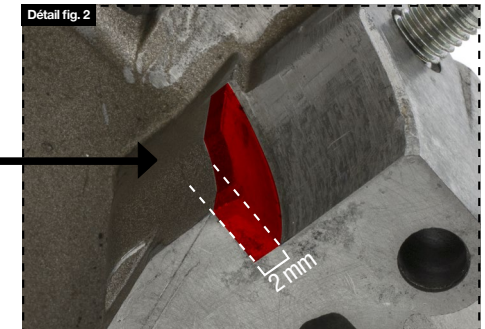
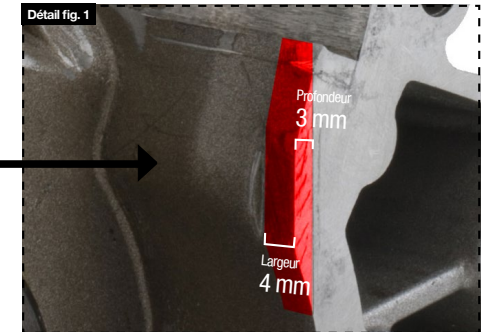
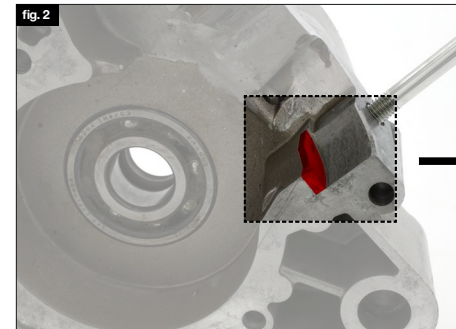
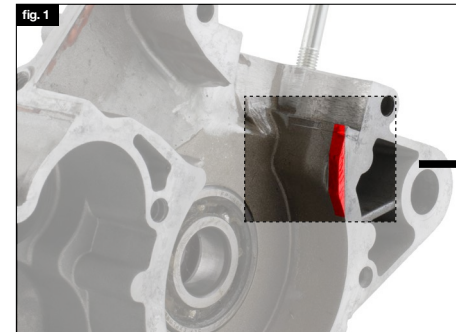
S6-7018810 AM6
S6-7019210 Derbi Euro2
S6-7019310 Derbi Euro3

STAGE6 BIGRACING - 88cc

S6-7018820 AM6
S6-7019220 Derbi Euro2
S6-7019320 Derbi Euro3



fig. 3



INSTALLATION GUIDE

STAGE6 CYLINDER KITS

ALUMINIUM BIGRACING

77cc/88cc

1. INTRODUCTION

Thank you for purchasing this Stage6 BigRacing Cylinder Kit, we appreciate your trust in our company and our products. This manual will provide all necessary information to properly install your new cylinder and adjust it to obtain the best possible performance.

2. CONTENTS OF CYLINDER KIT

Cylinder & Cylinder Head BigRacing
Piston, Piston Rings
Piston Pin, Circlips (x2)
Gasket Kit
Installation Guide

3. CRANKCASE MILLING

Attention: crankcase milling is only necessary for the Stage6 BigRacing 88cc version with 45mm stroke.

Depending on the year of manufacture, the following modifications have to be performed:

- Increase recess for connecting rod of crankshaft (fig. 1)
- Mill down the cylinder base seat on the crankcase (fig.2)

4. INSTALLATION GUIDE

4.1 Installing the piston

First of all, install a new small end bearing, don't forget to lubricate it. Install the piston (with the arrow pointing towards the exhaust) and pin onto your crankshaft. Place the circlips into the bore and push them into the grooves. **ATTENTION !!!** If you don't get it right the first time and you happen to slightly bend the circlips – **THROW THEM AWAY!** These tiny pieces of metal can cause severe damage if they are not properly seated in those grooves. That's why you should consider buying several sets of circlips to be absolutely certain you'll have some that are not bent.

4.2 Installing the piston ring

Once the piston is mounted, lubricate the grooves for the piston ring, then place the rings into the grooves. Slide the cylinder over the piston, then put the cylinder head on top and tighten the 4 bolts to 15 Nm in a diagonal pattern.

4.3 Installing cylinder head

Make sure that the water connection of the cylinder head is mounted opposite the outlet.

There is no need to adjust squish clearance, it is preset to 0.8 mm. You can, however, measure and verify squish if you want to be on the safe side.

5. RUNNING-IN

Before starting the engine make sure that your carburetor main jet is too large (mixture is too rich). Let your engine idle for a good twenty minutes and check the temperature of the engine. Then stop the engine and let it cool down for 10 minutes. Repeat at least 2 times. Once this is done you should drive approx. 200km keeping your engine at low rpm. Then you can give it more gas; don't forget to (re-)adjust the carburetor.

6. MAINTENANCE

Your engine will only stay powerful and reliable when properly looked after. We recommend checking your piston and piston rings every 1500km. Once your engine is run in, you should measure cylinder compression (with appropriate tools). This will tell you the compression your cylinder started out with and will serve as a reference in case compression will drop.

7. GUARANTEE / EXEMPTIONS

Stage6 aluminium cylinder kits BigRacing have a guarantee against manufacturing defects discovered before installation. Defects or damage caused by wear or accidents (incorrect mounting or dismounting, faulty maintenance, improper use etc.) or by modifications not intended by the manufacturer are exempt from this guarantee. For more information, please contact vendor.

EINBAUANLEITUNG

STAGE6 ZYLINDER

ALUMINIUM BIGRACING

77cc / 88cc

1. EINLEITUNG

Wir möchten uns für den Kauf dieses Stage6 BigRacing Zylinderkits und das damit entgegengebrachte Vertrauen in uns und unsere Produkte bedanken. In dieser Einbauanleitung findet ihr alle Informationen, die ihr zum ordnungsgemäßen Einbau und der daraus resultierenden Leistungsoptimierung benötigt.

2. INHALT DES ZYLINDERKITS

Stage6 Zylinder & Zylinderkopf BigRacing
Kolben, Kolbenringe
Kolbenbolzen, Sicherungsringe (x2)
Dichtungen
Einbauanleitung

3. FRÄSEN DES MOTERGEHÄUSES

Achtung: das Motorgehäuse muss nur für die Stage6 BigRacing 88cc Version mit 45mm Hub bearbeitet werden.

Je nach Baujahr müssen folgende Areale ausgespindelt werden:

- Vergrößern der Aussparung für das Pleuel (fig. 1)
- Ausspindeln der Zylinderfußaufnahme (fig.2)

4. EINBAUANLEITUNG

4.1 Einbau Kolben

Zuerst einmal baut ihr den neuen Kolbenbolzen ein, bitte gut schmieren! Bringt den Kolben (mit dem Pfeil Richtung Auslass zeigend) und Kolbenbolzen an der Kurbelwelle an. Platziert die Sicherungsclips in der Öffnung und schiebt sie in die dafür vorgesehenen Nuten. **ACHTUNG!!!** Falls ihr das nicht beim ersten Mal hinbekommt und die Ringe leicht verbiegt – **WEGWERFEN!** Diese unscheinbaren Metallringe können bei unsachgemäßen Einbau schwere Schäden verursachen. Wir empfehlen daher, immer ein paar Clips auf Reserve zu haben, damit ihr auf jeden Fall welche im einwandfreien Zustand zur Hand habt.

4.2 Einbau Kolbenring

Nachdem der Kolben eingebaut ist, schmiert die Kolbenringnut, dann legt den Kolbenring in die

Ringnut. Schiebt den Zylinder über den Kolben, setzt den Zylinderkopf darauf und zieht die 4 Bolzen mit 15Nm Drehmoment an, und zwar über Kreuz.

4.3 Einbau Zylinderkopf

Es ist darauf zu achten, dass der Wasseranschluss des Zylinderkopfes entgegengesetzt des Auslasses montiert wird.

Die Quetschkante muss nicht eingestellt werden, sie ist auf 0,8 mm voreingestellt. Falls ihr aber auf Nummer sicher gehen wollt, könnt ihr sie natürlich trotzdem nachmessen.

5. EINFAHREN

Erst einmal sollte eine etwas zu große Hauptdüse verwendet werden (Mischung ist zu fett). Lasst den Motor etwa 20 Minuten im Standgas laufen und haltet ein Auge auf die Betriebstemperatur. Motor ausschalten und 10 Minuten abkühlen lassen. Das Ganze wird noch mind. 2x wiederholt. Danach fahrt ihr die ersten 200km im eher niedrigen Drehzahlbereich. Jetzt ist der Motor eingefahren, und der Vergaser kann nachjustiert werden.

6. WARTUNG

Ordnungsgemäße und regelmäßige Wartung ist die Voraussetzung für maximale Leistung und Langlebigkeit. Wir empfehlen, Kolben und Kolbenringe alle 1500km zu checken. Nachdem der Motor korrekt eingefahren wurde, solltet ihr die Kompression messen, somit habt ihr einen Referenzwert, auf den ihr zurückgreifen könnt, um zu kontrollieren, ob die Kompression später abfällt.

7. GARANTIE / GARANTIEAUSSCHLUSS

Die Stage6 BigRacing Zylinder haben eine Garantie für alle Fabrikationsfehler, die vor Einbau festgestellt werden. Defekte und Schäden, die durch normale Abnutzung und durch den Anwender verursachte Schäden (unsachgemäßer Ein- und Ausbau, falsche Wartung, unvorschriftsmäßige Verwendung etc.) sowie durch vom Hersteller nicht vorgesehene Modifikationen hervorgerufen werden, sind von der Garantie ausgeschlossen. Bitte den Verkäufer kontaktieren, falls weitere Informationen gewünscht werden.